

# SOS RUFO LÍQUIDO

## DESCRIÇÃO

SOS Rufo Líquido é um produto flexível, ideal para vedação de trincas e fissuras ocasionadas pela movimentação natural das estruturas e espaços deixados por pregos e parafusos, impedindo a penetração de água. Produto flexível, aceita pinturas isentas de solvente, à base de látex ou de emulsões acrílicas.

## DADOS DO PRODUTO

### ASPECTO/ COR

Pasta viscosa em diversa cores (consulta catálogo).

### DENSIDADE

1,4 kg/L a 25º C.

### COMPOSIÇÃO

Emulsão acrílica, cargas minerais inertes, aditivos.

### VALIDADE

24 meses a partir da data de fabricação, desde que a embalagem esteja fechada adequadamente (25°C e 60% URA).

### TIPO DE PRODUTO

Não inflamável.

### CONSUMO

2,3 m<sup>2</sup> por kg.

### RENDIMENTO

**Pote de 900 g** – Rende aproximadamente 2,07 m<sup>2</sup>.

**Galão de 3,6 Kg** – Rende aproximadamente 8,28 m<sup>2</sup> Rendimento pode variar conforme a porosidade e absorção da base ou o método de aplicação.

### NÚMERO DE DEMÃOS

Duas a três demãos.

### TEMPO DE CURA

Cura total aproximadamente 24 horas (25°C e 60% URA). A secagem pode sofrer variações de acordo com a espessura de massa utilizada.

### TEMPERATURA AMBIENTE/ SUBSTRATO

Ideal entre 5°C e 37°C.

### BASE DE RESULTADOS DO PRODUTO

Todos os dados técnicos aqui contidos são baseados em testes de laboratórios. Medidas de valores em condições reais podem variar devido a condições fora de nosso controle.

### LIMITAÇÕES

Este produto não deve ser aplicado em superfícies esmaltadas, enceradas, vitrificadas ou não porosas. Não deve ser aplicado em locais que liberam óleo, plastificantes ou solventes gaxetas de vedação de borracha natural ou parcialmente vulcanizadas ou fitas; em superfícies cuja temperatura esteja abaixo de 5°C ou acima de 37°C



900g e 3,6 Kg

## INDICAÇÃO

- Indicado para preenchimento de fissuras.
- Corrige e nivela imperfeições sem rachaduras em calhas e rufos.
- Uso interno e externo.

## BENEFÍCIOS

- Corrige furos
- Trincas e fissuras de até 10mm
- Fácil aplicação
- Acompanha a movimentação do substrato
- Resistência a intempéries e raios solares
- Produto pronto para o uso

## NORMAS APLICÁVEIS

- Não se aplica.

# FICHA TÉCNICA DE PRODUTO

## INSTRUÇÃO DE APLICAÇÃO

### KIT

Produto acompanhado por fita de tecido não tecido ou fita telada de fibra de vidro.

- Pote de 900 kg – 1 manta com 16 cm de largura e 1,5 m de comprimento.
- Galão de 3,6 kg – 4 mantas, cada uma com 16 cm de largura e 1,5 m de comprimento.

### BOAS PRÁTICAS DE USO

Espátula, desempenadeira ou pincel.

### BOAS PRÁTICAS DE USO

O uso de EPI's como botas, luvas, máscara, óculos de proteção e macacão impermeável. O uso de ferramentas adequadas e limpas otimizam o trabalho e podem ajudar a ter melhor rendimento. Não utilizar o produto em ambientes próximos de fontes de calor ou ignição

### QUALIDADE DO SUBSTRATO/PRÉ MISTURA

O substrato deverá estar limpo e com porosidades, retirar qualquer contaminante que possa interferir na interação do produto com a base como tintas, óleos, vernizes, graxas, etc.

### PREPARAÇÃO DA MISTURA

Ponto para uso.

Diluição para tinta impermeabilizante ou manta líquida: diluir em 10% à 20% de água sobre o peso da embalagem.

### APLICAÇÃO

Aplicar o produto sobre a fissura com o auxílio de uma espátula adequada para o trabalho, pressionando levemente até obter o nivelamento, evitando deixar espaços vazios.

Em fissuras acima de 5mm é recomendado utilizar uma fita de tecido não tecido ou fita telada de fibra de vidro de 10cm de largura COM A BANDAGEM VOLTADA para a trinca, se o sentido da trinca mudar, corte a fita de modo que fique no sentido da trinca, preencha a superfície até o nivelamento desejado.

O Rufo Líquido pode ser utilizado para dar acabamento, ser utilizado como manta líquida ou tinta impermeabilizante. Aplique de duas a três demãos com rolo, trincha ou pincel.

### LIMPEZA DAS FERRAMENTAS

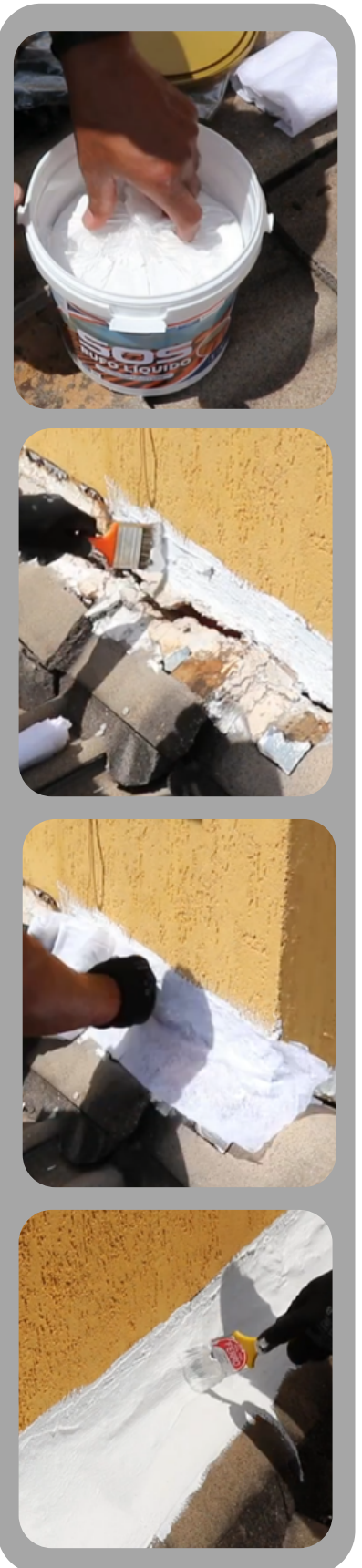
As ferramentas e materiais utilizados devem ser limpos com água imediatamente após a aplicação do produto.

### RESTRICÕES LOCAIS

Para maiores informações sobre manuseio, estocagem e disposição dos resíduos consulte a versão mais recente de nossa Ficha de Segurança do Material que contém os dados disponíveis, das propriedades físicas, de ecologia, de toxicidade, e outros dados de segurança pertinentes.

### NOTA LEGAL

As informações contidas nesse documento e as recomendações relacionadas à aplicação e à utilização final dos produtos Drylevis são fornecidas de boa-fé e baseadas no conhecimento e na experiência de uso desses produtos, por nossos técnicos e aplicadores, considerando materiais que são devidamente armazenados, manuseados e aplicados em condições normais. Na prática, as variações no estado do material, nas superfícies e nas condições de aplicação em campo são de tal forma imprevisíveis que nenhuma garantia a respeito da comercialização ou aptidão de um determinado produto para um determinado fim, nem quaisquer responsabilidades decorrentes de qualquer relacionamento legal entre as partes poderão ser inferidas dessas informações ou de quaisquer recomendações dadas por escrito ou por qualquer outro meio. Os direitos de propriedade de terceiros deverão ser observados. Todas as encomendas aceitas estão sujeitas às condições de venda e de entrega vigentes. Os usuários deverão sempre consultar as versões mais recentes das fichas técnicas de cada produto (disponíveis mediante solicitação).



# FICHA TÉCNICA DE PRODUTO

## DADOS DO PRODUTO

### DIMENSÃO FARDO/ EMBALAGEM

	POTE DE 900 ML		
	A- 12,8 cm	C- 10,8 cm	L- 10,8 cm
	GALÃO DE 3,6 L		
	A- 20 cm	C- 19,3cm	L- 19,3cm

### CONFIGURAÇÃO DO PALLET

FARDO COM 6 POTES DE 900 ML – A- 13 CM; C-37 CM; L-24,5 CM	
Lastro – 12 fardos	Altura –7 fardos
FARDO COM 4 GALÃO – A- 21CM; C-36,5CM; L-36,5CM	
Lastro – 6 fardos	Altura – 5 fardos

## INFORMAÇÕES ADICIONAIS

### ARMAZENAMENTO

Manter a embalagem fechada, fora do alcance de crianças e animais. Não deve ser reutilizada a embalagem. Armazenar em local coberto, fresco, ventilado e longe de fontes de calor. Deve ser mantido o ambiente ventilado durante a preparação, aplicação e secagem do produto. Sempre ao manusear é recomendado o uso de EPI's como óculos de segurança, luvas e máscara protetora.

### SEGURANÇA E MEIO AMBIENTE

Pode ser nocivo se ingerido. Provoca irritação ocular. Pode provocar reações alérgicas na pele. **Inalação:** Tratamento sintomático, se necessário. Não ministrar qualquer substância oralmente se a vítima estiver inconsciente. Procurar atendimento médico. **Contato com a pele:** Remover roupas contaminadas, em seguida lavar com água corrente limpa e sabão. Procurar atendimento médico se apresentar irritação ou outros sintomas. **Contato com os olhos:** Se a vítima estiver usando lentes de contato, removê-las. Lavar com água corrente limpa por no mínimo 15 minutos com a pálpebra invertida, verificar o movimento dos olhos para todas as direções. Se a vítima não tolerar luz direta, vedar o olho. Procurar um oftalmologista. **Ingestão:** Não induzir ao vômito, manter a pessoa em repouso. Procurar atendimento médico. A FDS deste produto pode ser obtida por meio de: [www.drylevis.com.br](http://www.drylevis.com.br)